

Утверждаю
Министр связи
и массовых коммуникаций
Российской Федерации
Н.А.НИКИФОРОВ

Согласовано
Министр образования и науки
Российской Федерации
Д.В.ЛИВАНОВ

**РЕКОМЕНДАЦИИ
ПО ОРГАНИЗАЦИИ СИСТЕМЫ ОГРАНИЧЕНИЯ В ОБРАЗОВАТЕЛЬНЫХ
ОРГАНИЗАЦИЯХ ДОСТУПА ОБУЧАЮЩИХСЯ К ВИДАМ ИНФОРМАЦИИ,
РАСПРОСТРАНЯЕМОЙ ПОСРЕДСТВОМ СЕТИ ИНТЕРНЕТ, ПРИЧИНЯЮЩЕЙ
ВРЕД ЗДОРОВЬЮ И (ИЛИ) РАЗВИТИЮ ДЕТЕЙ, А ТАКЖЕ
НЕ СООТВЕТСТВУЮЩЕЙ ЗАДАЧАМ ОБРАЗОВАНИЯ**

ТЕРМИНЫ И СОКРАЩЕНИЯ

| Термин или сокращение | Описание |
|--|---|
| АС | Автоматизированная система |
| База данных категоризированных ресурсов | Специализированные справочники либо информационные системы, содержащие информацию, разделенную на категории, о ресурсах сети Интернет, не совместимых с задачами образования. |
| Специализированные организации и внешние базы данных | Специализированные организации, в том числе зарубежные, осуществляющие функции поиска и анализа информации в сети Интернет. Внешние базы данных категоризированных Интернет-ресурсов. |
| Единый реестр | Единый реестр доменных имен, указателей страниц сайтов в информационно-телекоммуникационной сети |

| | |
|---|--|
| | Интернет и сетевых адресов, позволяющих идентифицировать сайты в информационно-телекоммуникационной сети Интернет, содержащие информацию, распространение которой в Российской Федерации запрещено. |
| Интернет-ресурс, информационный ресурс Интернет | Уникально адресуемый в сети Интернет и доступный через сеть Интернет блок информации. |
| Контент | Информация, размещенная в сети Интернет |
| Контентная фильтрация | Метод ограничения доступа к Интернет-ресурсам или услугам сети Интернет по их содержанию. Позволяет ограничить доступ к информации, размещенной в сети Интернет, определенных категорий, не предназначенных для просмотра. |
| Методические материалы | Методические и справочные материалы для реализации комплексных мер по внедрению и использованию программно-технических средств, обеспечивающих ограничение доступа обучающихся образовательных учреждений к ресурсам сети Интернет, содержащим информацию, не совместимую с задачами образования и воспитания. - Минобрнауки России, 2006 г. |
| ОО | Образовательные организации |
| Оператор Единого реестра | Организация, привлекаемая для ведения Единого реестра |
| Реестр НСОП | Реестр Не Совместимых с Образованием Ресурсов - База данных, хранящая актуальный список Интернет-ресурсов, содержащих информацию, причиняющую вред здоровью и (или) развитию детей, а также не соответствующую задачам образования |
| Оператора Реестра НСОП | Организация, привлекаемая для ведения Реестра НСОП |
| Пользователь Интернет (потребитель информации) | Физическое лицо или организация, обращающиеся к Интернет-ресурсам с целью получения информации |
| Интернет-провайдер | Оператор связи, предоставляющий услуги доступа к сети Интернет и иные связанные с Интернетом услуги |
| СКФ | Система контентной фильтрации. Система, обеспечивающая ограничение доступа пользователей Интернет к Интернет-ресурсам в соответствии с определенными правилами. |
| АСОП | Автоматизированная система Оператора Реестра НСОП |
| DPI | Deep Packet Inspection. Технология накопления статистических данных, проверки и фильтрации сетевых пакетов по их содержанию |

1. ВВЕДЕНИЕ

1.1. Постановка задачи и состав документа

Необходимо разработать комплекс организационных, нормативных и технических рекомендаций, обеспечивающих построение эффективной системы защиты детей от нежелательной информации при доступе к сети Интернет из образовательной организации в рамках образовательного процесса.

При разработке рекомендаций необходимо учесть результаты и опыт реализации единой системы контент-фильтрации доступа к сети Интернет, реализованной Министерством образования и науки Российской Федерации.

Для всесторонней проработки вопроса необходимо в дальнейшем детализировать требования к организации ограничения доступа к информации, распространяемой посредством сети Интернет, включая:

- Перечень видов информации, структурированный по категориям, причиняющей вред здоровью и (или) развитию детей, а также не соответствующей задачам образования, доступ к которой из ОО должен быть ограничен;

- Функциональные требования к системам контентной фильтрации;

- Технические требования к системам контентной фильтрации.

- Функциональные и технические требования к реализации централизованного контроля за использованием средств фильтрации сети Интернет и их взаимодействия.

- Требования к операторам связи по установке системы контентной фильтрации.

Также для выработки эффективного решения поставленной задачи необходимо учитывать общие задачи и существующие механизмы контроля распространения информации в сети Интернет, включая контроль распространения запрещенной информации и защиту детей от нежелательной информации.

В настоящем документе дается краткий обзор текущей ситуации в рамках поставленной задачи, проводится анализ существующей СКФ с соответствующими рекомендациями, и приводится вариант модернизации СКФ с учетом этих рекомендаций. Для предлагаемой реализации даны схемы и временной регламент взаимодействия основных участников.

1.2. Обзор текущей ситуации

Обзор текущей ситуации дан в [Приложении N 1](#) к настоящему документу, в котором описана общая постановка задачи в контексте общей ситуации с ограничением доступа к информации в Интернет, а также кратко описываются действующие практические механизмы обеспечения таких ограничений.

Следует сразу отметить, что базовые принципы организации СКФ в образовательных организациях были отражены в документе "Методические и справочные материалы для реализации комплексных мер по внедрению и использованию программно-технических средств, обеспечивающих исключение доступа обучающихся образовательных учреждений к ресурсам сети Интернет, содержащим информацию, не совместимую с задачами образования и воспитания", подготовленном Минобрнауки России в 2006 году.

Основные выводы по текущей ситуации, в связи с поставленной задачей, следующие:

- Не все образовательные организации способны внедрить и поддерживать у себя локальные фильтры. Еще сложнее это делать для детей, обучающихся на дому.

- Контроль доступа к Интернет-ресурсам, содержащим информацию, запрещенную на территории Российской Федерации, обеспечивается федеральной службой по надзору в сфере связи.

- Механизм актуализации списка ограничения доступа не отвечает современным требованиям по оперативности.

- Система изолирована и не взаимодействует с внутрисударственными системами и иными организациями, и базами данных Интернет-ресурсов.

- Отсутствует описание современных технических требований к системам фильтрации, которые могли бы обеспечивать качество фильтрации контента в соответствии с действующим законодательством Российской Федерации.

- Осуществление ограничения доступа описано как ограничение доступа к Интернет-ресурсам, а не информации (контенту), размещенному в сети Интернет, как этого требует Федеральный Закон Российской Федерации.

- Отсутствуют технологические инструменты адресного контроля за осуществлением фильтрации Интернет-контента при использовании сети Интернет в образовательных организациях.

На основе данных выводов разработана возможная модель развития СКФ в рамках образовательного процесса, которая отражена в [Приложении N 2](#) к настоящему документу. При разработке учитывались как результаты анализа текущей ситуации, так и существующие нормативно-правовые акты:

- Федеральный [закон 436-ФЗ](#) от 29 декабря 2010 г. "О защите детей от информации, причиняющей вред их здоровью и развитию".

- Федеральный закон 114-ФЗ от 25 июля 2002 г. "О противодействии экстремистской деятельности".
- Федеральный закон 187-ФЗ от 2 июля 2013 г. "О внесении изменений в отдельные законодательные акты Российской Федерации по вопросам защиты интеллектуальных прав в информационно-телекоммуникационных сетях".
- Методические материалы.
- "Правила подключения общеобразовательных учреждений к единой системе контент-фильтрации доступа к сети Интернет, реализованной Министерством образования и науки Российской Федерации", Минобрнауки России, 2011 г.

В разделе 2 настоящего документа описан сценарий взаимодействия основных участников в рамках организации работы СКФ, разработанный на основе предложенной модели.

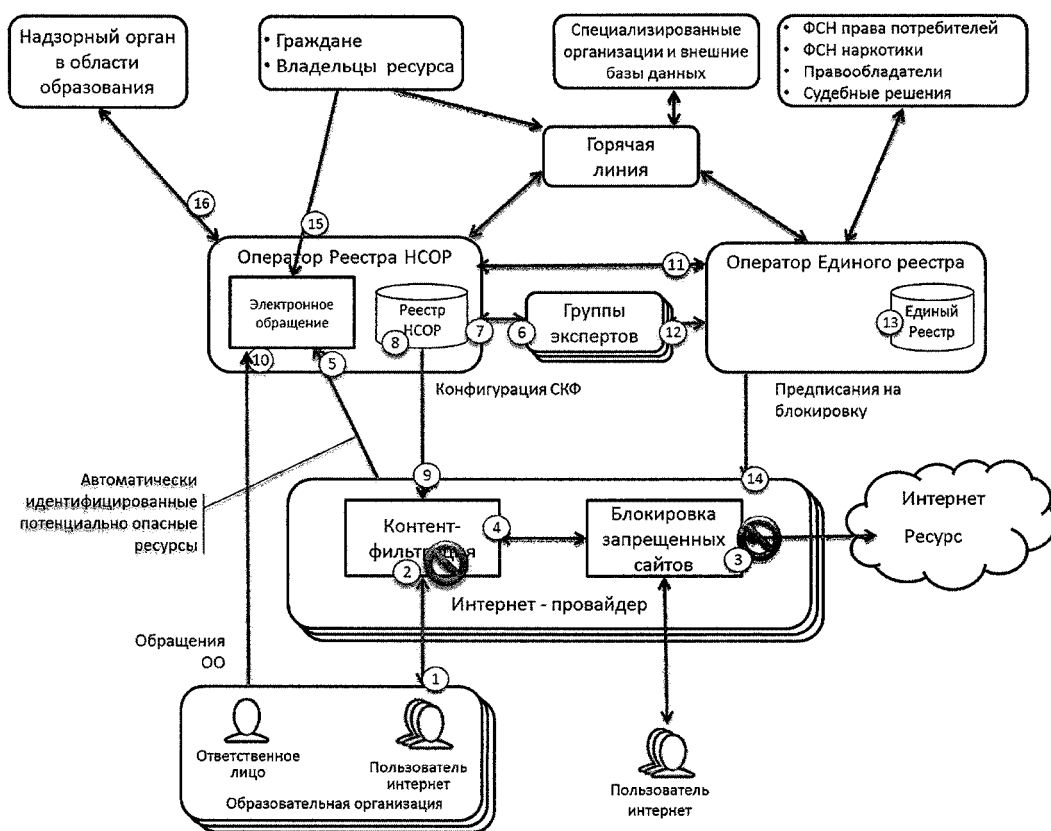
2. РЕГЛАМЕНТ ВЗАИМОДЕЙСТВИЯ УЧАСТНИКОВ ПРОЦЕССА ОГРАНИЧЕНИЯ ДОСТУПА УЧАЩИХСЯ К ИНТЕРНЕТ

В данном разделе дается краткое описание решения и схемы взаимодействия участников. Подробное описание дано в Приложении 2 данного документа.

2.1. Схема предлагаемого решения

Общая схема взаимодействия участников процесса в предлагаемом решении приведена на рисунке.

Рисунок 1. Схема процесса взаимодействия



Система обеспечивает следующие возможности ограничения доступа к информации при доступе в Интернет из ОО:

- Запрет доступа к запрещенной в России информации и информации, запрещенной к распространению среди детей;
- Запрет доступа к информации, не соответствующей задачам образования;
- Ограничение доступа к информации, не соответствующей возрастной категории учащегося,

осуществляющего доступ в Интернет.

Идентификация Образовательной Организации, подключаемой к провайдеру Интернет, осуществляется по статическому внешнему IP адресу (адресам), выделенному Организации ("белые" IP-адреса), либо путем регистрации соответствия ОО внутренним статическим IP адресам (серые адреса) при других способах подключения.

Варианты решения для идентификации возрастной категории учащегося представлены в [Приложении](#)

2.

В Таблице 1 представлены роли участников процесса и перечислены их основные задачи:

Таблица 1. Роли и задачи участников взаимодействия

| Участник процесса | Задачи участника |
|--------------------------|--|
| Оператор Единого реестра | <p>Задачи Оператора Единого реестра:</p> <ul style="list-style-type: none">- Создание, формирование и ведение "Единого реестра" сайтов в сети Интернет, содержащих информацию, распространение которой в Российской Федерации запрещено;- Организация проведения экспертизы информационной продукции в целях обеспечения информационной безопасности детей;- Определение порядка взаимодействия Оператора Единого реестра с Интернет-провайдерами с целью физического ограничения доступа к запрещенным Интернет-ресурсам. <p>В настоящее время данные функции выполняет Роскомнадзор. "Единый реестр" - официальное название реестра ресурсов запрещенной информации</p> |
| Оператор Реестра НСОР | <p>Оператор Реестра НСОР осуществляет:</p> <ul style="list-style-type: none">- формирование и ведение реестра Интернет-ресурсов, содержащих информацию, запрещенную для распространения среди детей, и информацию, не совместимую с задачами образования;- взаимодействие с экспертами и агрегация результатов проведения экспертиз;- взаимодействие с компетентными органами государственной власти;- контроль обновлений настроек систем СКФ в соответствии с Реестром НСОР;- координация обработки Обращений и Нотификаций о потенциально опасных Интернет-ресурсах;- осуществление приема обращений граждан и образовательных организаций по фактам обнаружения нарушений в распространении или доступе к информации в сети Интернет и координация их обработки;- взаимодействие со специализированными организациями и внешними базами данных;- сбор и агрегация статистики использования интернет в образовательных организациях;- подключение СКФ Интернет-провайдеров. <p>В настоящее время централизованно данные функции не выполняются.</p> |

| | |
|------------------------------------|--|
| | <p>Задачи Оператора Реестра НСОР должны преимущественно осуществляться посредством автоматизированной системы, осуществляющей следующие функции:</p> <ul style="list-style-type: none"> - взаимодействие с системами фильтрации, используемыми для ОО; - сбор статистических данных использования сети Интернет в ОО; - передача на экспертизу Интернет-ресурсов, содержащих контент, не соответствующий образовательному процессу; - ведение базы данных URL-адресов, содержащих контент, не соответствующий образовательному процессу; - взаимодействие с внешними базами данных Интернет-ресурсов и специализированными организациями; - автоматизированный прием заявлений об обнаружении Интернет-контента, не соответствующего образовательному процессу; - взаимодействие с компетентными органами государственной власти. |
| Эксперты | <p>Специалисты, обеспечивающие анализ информационных Интернет-ресурсов на соответствие требованиям законодательных и нормативных актов.</p> <p>В настоящее время эксперты привлекаются Оператором Единого реестра для осуществления экспертизы информационных Интернет-ресурсов на предмет отнесения к запрещенным.</p> <p>Задачи экспертов:</p> <ul style="list-style-type: none"> - Подготовка рекомендаций по формированию правил автоматической идентификации нежелательного контента; - Осуществление экспертизы Интернет-ресурсов по запросам Оператора Реестра НСОР. |
| Автоматизированный прием сообщений | <p>АС Оператора Реестра НСОР в автоматическом режиме обеспечивает прием заявлений граждан об обнаруженных запрещенных Интернет-ресурсах, запрещенных среди детей, несовместимых с образованием или необоснованно заблокированных Интернет-ресурсов из установленных СКФ, либо формы ручной подачи заявления.</p> <p>В настоящее время "горячая линия" функционирует при Роскомнадзоре и принимает заявления об обнаруженных запрещенных Интернет-ресурсах.</p> |
| Образовательная организация (ОО) | <ul style="list-style-type: none"> - Предоставление обучающимся доступа к сети Интернет; - Информирование Оператора Реестра НСОР о фактах доступа обучающихся через Интернет из ОО к информации из не разрешенной для данного обучающегося категории. |
| Интернет-провайдер | <ul style="list-style-type: none"> - Ввод в эксплуатацию системы СКФ; - Предоставление образовательным организациям доступа в Интернет; - Эксплуатация системы СКФ; - Обеспечение фильтрации (блокировки) трафика в соответствии |

| | |
|--|--|
| | с Единым реестром; - Обеспечение фильтрации (блокировки) трафика в соответствии с Реестром НСОП информации; - Сбор и предоставление Оператору Реестра НСОП деперсонифицированной статистики использования образовательными организациями доступа в Интернет. |
| Специализированные организации и внешние базы данных | Базы данных Интернет-ресурсов, в том числе международные, содержащие реестры противоправного или не соответствующего целям образования контента. Специализированные организации, осуществляющие поиск и анализ информации в сети Интернет, носящей противоправный или не соответствующий целям образования контент. |
| ФОИВ в области образования (на схеме не показан) | - Формирование политики использования сети Интернет в рамках образовательного процесса; - Анализ результатов реализации политики. |
| Федеральная служба по надзору в области образования (на схеме не показана) | - Контроль за соблюдением требований законодательства и нормативных актов в области использования Интернет в рамках учебного процесса; - Устранение выявленных нарушений. |

2.2. Основные сценарии ограничения доступа к Интернет

Взаимодействие участников процесса ограничения доступа обучающихся из образовательных организаций к информации в сети Интернет обеспечивает поддержку следующих основных сценариев:

1. Обращение учащегося из образовательной организации к Интернет-ресурсу, содержащему информацию, запрещенную на территории Российской Федерации;
2. Обращение учащегося из образовательной организации к Интернет-ресурсу, содержащему информацию, не совместимую с задачами образования;
3. Обращение учащегося из образовательной организации к Интернет-ресурсу, содержащему потенциально опасную информацию;
4. Обращение учащегося из образовательной организации к Интернет-ресурсу, содержащему информацию, не совместимую с задачами образования, но не включенному в Реестр НСОП и автоматически не идентифицируемому как потенциально опасному;
5. Обращение учащегося из образовательной организации к Интернет-ресурсу, содержащему информацию, запрещенную на территории Российской Федерации, но не включенному в Единый реестр и автоматически не идентифицируемому как потенциально опасному.
6. Оспаривание гражданином или владельцем Интернет-ресурса правомочности блокировки Интернет-ресурса, признанного не совместимым с задачами образования.

В таблице 2 представлено описание взаимодействия участников при реализации основных сценариев работы СКФ:

Таблица 2. Сценарии взаимодействия

| N | Участник | Действия (номер на схеме) | Результат |
|-----|---|--|---|
| 1 | Обращение учащегося из образовательной организации к Интернет-ресурсу, содержащему информацию, запрещенную на территории Российской Федерации | | |
| 1.1 | Учащийся образовательной организации | - Обращается к ресурсу сети Интернет (1) | Запрос отправляется к Интернет-провайдеру |

| | | | |
|-----|--|---|--|
| 1.2 | Интернет-провайдер | - Система СКФ проверяет адрес Интернет-ресурса по Реестру НСОП (2) | Интернет-ресурс не включен в Реестр НСОП. Запрос пропускается к Интернет-ресурсу |
| 1.3 | Интернет-провайдер | - Средства Интернет-провайдера проверяют адрес Интернет-ресурса по Единому реестру (3) | Интернет-ресурс включен в Единый реестр. Доступ к Интернет-ресурсу блокируется |
| 1.4 | Интернет-провайдер | - Система СКФ регистрирует обращение к запрещенному Интернет-ресурсу и передает в АС Оператора Реестра НСОП | Обновляется статистика в АС Оператора Реестра НСОП |
| 2 | Обращение учащегося из образовательной организации к Интернет-ресурсу, содержащему информацию, не совместимую с задачами образования | | |
| 2.1 | Учащийся образовательной организации | - Обращается к ресурсу сети Интернет (1) | Запрос направляется к Интернет-провайдеру |
| 2.2 | Интернет-провайдер | - Система СКФ проверяет адрес Интернет-ресурса по Реестру НСОП (2) | Интернет-ресурс включен в "черный список" Реестра НСОП. Доступ к Интернет-ресурсу блокируется |
| 2.3 | Интернет-провайдер | - Система СКФ регистрирует обращение к запрещенному Интернет-ресурсу и передает в АС Оператора Реестра НСОП | Обновляется статистика в АС Оператора Реестра НСОП |
| 3 | Обращение учащегося из образовательной организации к Интернет-ресурсу, содержащему потенциально опасную информацию | | |
| 3.1 | Учащийся образовательной организации | - Обращается к ресурсу сети Интернет (1) | Запрос направляется к Интернет-провайдеру |
| 3.2 | Интернет-провайдер | - Система СКФ проверяет адрес Интернет-ресурса по Реестру НСОП (2) | Интернет-ресурс не включен в Реестр НСОП. Запрос пропускается к Интернет-ресурсу |
| 3.3 | Интернет-провайдер | - Средства Интернет-провайдера проверяют адрес Интернет-ресурса по Единому реестру (3) | Интернет-ресурс не включен в Единый реестр. Запрос пропускается к Интернет-ресурсу |
| 3.4 | Интернет-провайдер | - Система СКФ анализирует содержимое Интернет-ресурса (4) | Обнаружены признаки потенциально опасного контента. Пользователю отображается предупреждение СКФ о потенциально опасном контенте. Пользователь может получить доступ к контенту или отказаться от просмотра. |

| | | | |
|-----|--|--|--|
| | | | Система СКФ передает в АС Оператора Реестра НСОП электронное Обращение об обнаружении потенциально опасного контента |
| 3.5 | Оператор Реестра НСОП | - Получает обращение от СКФ Интернет-провайдера (5) - Направляет запрос эксперту на анализ Интернет-ресурса (6) | Обновляется статистика в АС Оператора Реестра НСОП. Запрос в АС Оператора Реестра НСОП назначен на эксперта для рассмотрения |
| 3.6 | Эксперт | - Проводит экспертизу Интернет-ресурса - Регистрирует заключение в запросе - Направляет запрос Оператору Реестра НСОП (7) | Результат экспертизы фиксируется Оператором Реестра НСОП |
| 3.7 | Оператор Реестра НСОП | По результатам экспертизы: - В случае контента, несовместимого с задачами образования, Интернет-ресурс включается в "черный" список Реестра НСОП (список Интернет-ресурсов, не совместимых с задачами образования (8) - В случае отнесения контента к запрещенному на территории Российской Федерации запрос перенаправляется Оператору Единого реестра (11) (Шаг 5.9) | В обращении регистрируется решение. В "черный" список Реестра НСОП вносится адрес Интернет-ресурса. Обновляется статистика обработки обращений |
| 3.8 | Интернет-провайдер | - Система СКФ обновляет конфигурацию в соответствии с обновленным Реестром НСОП (9) | Новые запросы к данному Интернет-ресурсу будут блокироваться на втором шаге сценария. |
| 4 | Обращение учащегося из образовательной организации к Интернет-ресурсу, содержащему информацию, не совместимую с задачами образования, но не включенному в Реестр НСОП и автоматически не идентифицируемому как потенциально опасному | | |
| 4.1 | Учащийся образовательной организации | - Обращается к ресурсу сети Интернет (1) | Запрос направляется к Интернет-провайдеру |
| 4.2 | Интернет-провайдер | - Система СКФ проверяет адрес Интернет-ресурса по Реестру НСОП (2) | Интернет-ресурс не включен в Реестр НСОП. Запрос пропускается к Интернет-ресурсу |
| 4.3 | Интернет-провайдер | - Средства Интернет-провайдера проверяют адрес Интернет-ресурса по Единому реестру (3) | Интернет-ресурс не включен в Единый реестр. Запрос пропускается к Интернет-ресурсу |

| | | | |
|-----|---|---|--|
| 4.4 | Интернет-провайдер | - Система СКФ анализирует содержимое Интернет-ресурса (4) | Не обнаружено признаков потенциально опасного контента. Учащийся образовательной организации получает доступ к Интернет-ресурсу. |
| 4.5 | Образовательная организация | - Работник ОО регистрирует получение доступа к информации, не совместимой с задачами образования - Работник ОО передает информацию о Интернет-ресурсе через электронное обращение (10) | |
| 4.6 | Оператор Реестра НСОП | - В автоматическом порядке регистрирует обращение и отправляет на экспертизу (6) | Обращение зарегистрировано и передано на экспертизу |
| 4.7 | Эксперт | - Проводит экспертизу Интернет-ресурса - Регистрирует заключение в запросе - Направляет запрос Оператору Реестра НСОП (7) | Результат экспертизы фиксируется Оператором Реестра НСОП. |
| 4.8 | Оператор Реестра НСОП | - Интернет-ресурс включается в список Интернет-ресурсов, не совместимых с задачами образования (8) | В обращении регистрируется решение В Реестр НСОП вносится адрес Интернет-ресурса Обновляется статистика обработки обращений в АС Оператора Реестра НСОП |
| 4.9 | Интернет-провайдер | - Система СКФ обновляет конфигурацию в соответствии с обновленным Реестром НСОП (9) | Новые запросы к данному Интернет-ресурсу будут блокироваться на втором шаге сценария |
| 5 | Обращение учащегося из образовательной организации к Интернет-ресурсу, содержащему информацию, запрещенную на территории Российской Федерации, но не включенному в Единый реестр и автоматически не идентифицируемому как потенциально опасному | | |
| 5.1 | Учащийся образовательной организации | - Обращается к ресурсу сети Интернет (1) | Запрос направляется к Интернет-провайдеру |
| 5.2 | Интернет-провайдер | - Система СКФ проверяет адрес Интернет-ресурса по Реестру НСОП (2) | Интернет-ресурс не включен в Реестр НСОП. Запрос пропускается к Интернет-ресурсу |
| 5.3 | Интернет-провайдер | - Средства Интернет-провайдера проверяют адрес Интернет-ресурса по Единому реестру (3) | Интернет-ресурс не включен в Единый реестр. Запрос пропускается к Интернет-ресурсу |

| | | | |
|-----|--|--|---|
| 5.4 | Интернет-провайдер | - Система СКФ анализирует содержимое Интернет-ресурса (4) | Не обнаружено признаков потенциально опасного контента. Учащийся образовательной организации получает доступ к Интернет-ресурсу |
| 5.5 | Образовательная организация | - Работник ОО регистрирует получение доступа к информации, не совместимой с задачами образования - Работник ОО обращается на горячую линию | |
| 5.6 | Горячая линия | - Специалист горячей линии регистрирует Обращение (или обращение регистрируется автоматически в зависимости от канала) | Обращение зарегистрировано |
| 5.7 | Горячая линия | - Специалист горячей линии проверяет данные Обращения и классифицирует его | Данные из Обращения подтверждаются. Обращение относится к информации, запрещенной на территории Российской Федерации |
| 5.8 | Горячая линия | - Специалист горячей линии направляет обращение Оператору Единого реестра | Обращение передано Оператору Единого реестра. Статистика обработки обращений обновлена |
| 5.9 | Оператор Единого реестра (вне процесса ограничения доступа учащихся в Интернет) | - Направляет запрос эксперту на анализ Интернет-ресурса (12) - В случае положительного заключения эксперта Интернет-ресурс включается в Единый реестр (13) - Интернет-провайдеру, предоставляющему подключение Интернет-ресурса направляется предписание о блокировке Интернет-ресурса (14) - Интернет-провайдер блокирует Интернет-ресурс. | Новые запросы к данному Интернет-ресурсу будут блокироваться на третьем шаге сценария |
| 6 | Оспаривание гражданином или владельцем Интернет-ресурса правомочности блокировки Интернет-ресурса, признанного не совместимым с задачами образования | | |
| 6.1 | Гражданин или владелец Интернет-ресурса | - Регистрирует Электронное обращение (15) | Система формирует Запрос эксперту |
| 6.2 | Эксперт | - Проводит экспертизу Интернет-ресурса | Оператор Реестра НСОП получает заключение эксперта |

| | | | |
|-----|-----------------------|---|--|
| | | <ul style="list-style-type: none"> - Регистрирует заключение в запросе - Направляет запрос Оператору Реестра НСОР (7) | |
| 6.3 | Оператор Реестра НСОР | - Если решение эксперта положительное, то принимается решение об исключении Интернет-ресурса из реестра несовместимых с образованием. (8) | Решение регистрируется в обращении Из "черного списка" Реестра НСОР исключается Интернет-ресурс Далее шаг 6.5 |
| 6.4 | Оператор Реестра НСОР | - Если решение эксперта отрицательное, то Реестр НСОР остается без изменений | Решение регистрируется в обращении. Обработка завершается. Гражданин или владелец Интернет-ресурса может подать письменную жалобу Оператору Реестра НСОР, которая будет рассмотрена в порядке, устанавливаемом надзорным органом в области образования. (16) |
| 6.5 | Интернет-провайдер | - Система СКФ обновляет конфигурацию в соответствии с обновленным Реестром НСОР (9) | Новые запросы к данному Интернет-ресурсу не будут блокироваться на втором шаге сценария |